

# **Reini** - **ID**

## **Hydraulické ponorné čerpadlo A36708**



**Používateľská a servisná príručka**

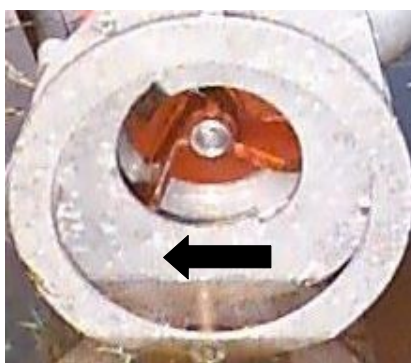
Gratulujeme vám ku kúpe ponorných čerpadiel Reini!

Ponorné čerpadlá Reini sú navrhnuté pre širokú škálu podmienok od prečerpávania čistej vody až po čerpanie kalu.

## **POKYNY**

### **Spustenie:**

Čerpadlo je pripravené na spustenie. Tlakové a vratné hadice sú rovnaké a motor čerpadla sa môže otáčať v oboch smeroch, takže práca smerom „dozadu“ čerpadlo nepoškodzuje. Výkon je však pri práci v smere dozadu nízky. Smer otáčania sa dá skontrolovať zo dna čerpadla. Na nasávacom otvore je šípka, ktorá označuje otáčanie dopredu.



Maximálne povolené výkonové charakteristiky 10 m hydraulických hadíc sú 40 litrov oleja za minútu pri tlaku 180 barov. Prekročenie tohto výkonu zvyšuje riziko poškodenia motora a skracuje jeho životnosť.

### **Pri práci si všímajte:**

Čerpadlo pracuje na princípe ponorného čerpadla, takže sa uistite, že aspoň skriňa čerpadla je umiestnená pod hladinou. Voľnobežný chod však čerpadlo nepoškodí.

Dbajte na to, aby výtláčna hadica nemala ostré záhyby, pretože to znižuje čerpací výkon.

Ak je čerpadlo vybavené dolným sitom a čerpaná látka cez neho neprechádza, sito sa môže odstrániť. Kamene alebo iné tvrdé prekážky teda môžu čerpadlo zastaviť. V takejto situácii je dôležité, aby bol hydraulický poistný ventil používaného stroja funkčný.

## **SERVIS**

Čerpadlá Reini majú jednoduchú a odolnú konštrukciu. Skriňa je vyrobená z ocele a ložiská sú umiestnené vo vnútri hydraulického motora. Čerpadlo si nevyžaduje skutočný servis. Ak sa čerpadlo pri používaní dostane do kontaktu s korozívnymi látkami, musí sa čisteniu venovať osobitná pozornosť a odporúča sa po práci použiť ochranný olej.

### **Pokyny na opravu:**

Rám čerpadla:

Praskliny a trhliny na ráme čerpadla sa dajú zväzať.

Poškodené rýchlospojky sa dajú vymeniť.

Odmontovanie motora:

Motor sa dá odmontovať z vnútornej strany skrine čerpadla. Najprv odstráňte kryt a zaisťovaciu skrutku obežného kolesa. Vytiahnite obežné koleso a uvoľnite upevňovacie skrutky motora pod ním.

Ak z motora uniká olej, môžete v obchode, ktorý predáva hydraulické príslušenstvo, kúpiť súpravu tesnení (pre motor Danfoss OMM 20). Najprv by ste mali skontrolovať opotrebovanie nápravy motora vedľa tesnenia. Veľmi opotrebovaný motor sa odporúča vymeniť.

## **RIEŠENIE PROBLÉMOV**

Pokyny na riešenie problémov pri prevádzke čerpadla:

### **Upchávanie**

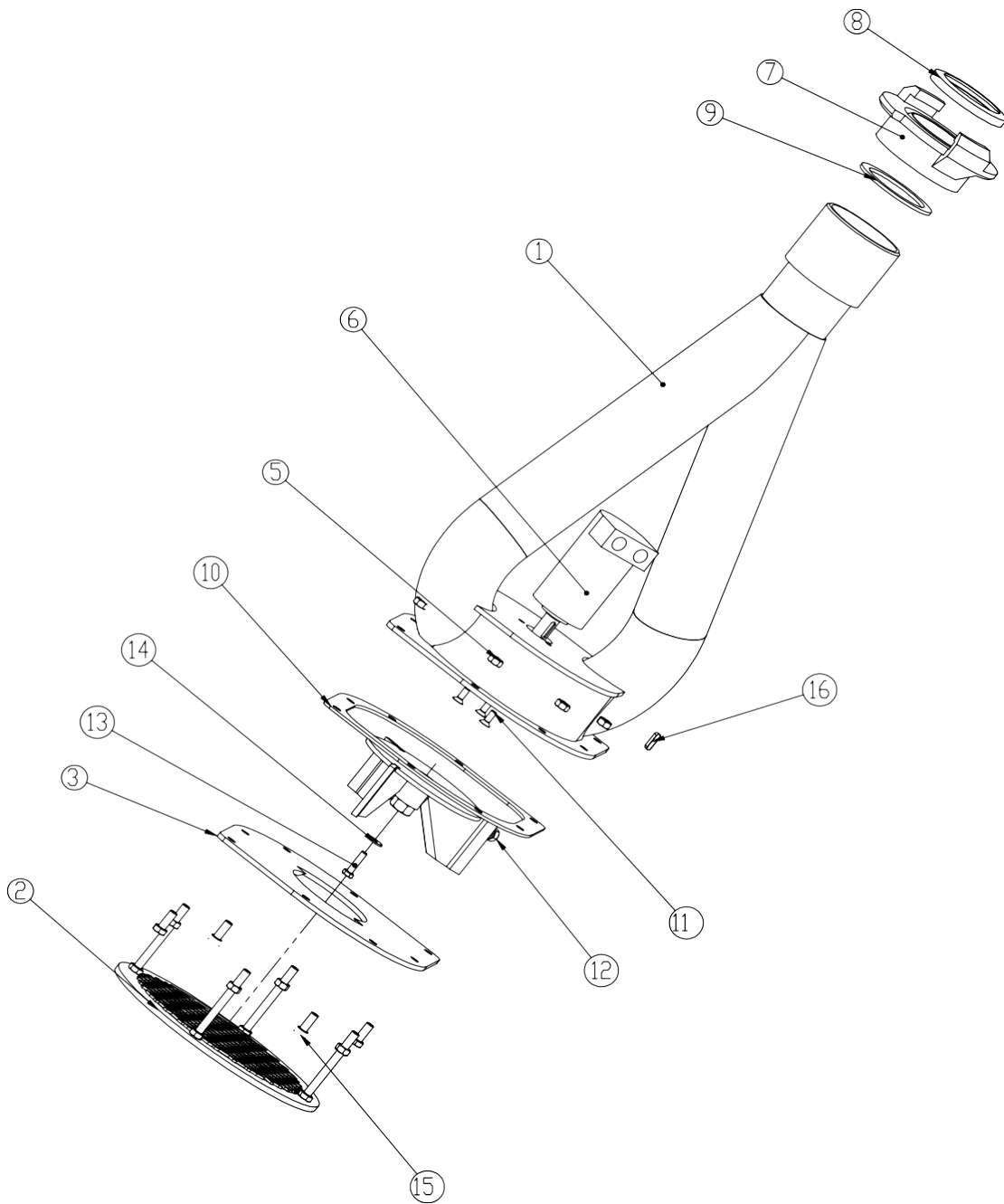
Najpravdepodobnejšou poruchou pri prevádzke čerpadla je upchatie spôsobené cudzími predmetmi, ako je kameň, peň, slama atď. Na odstránenie upchatia zvyčajne stačí spätný chod čerpadla. Ak spätný chod nestačí, upchatie sa musí odstrániť otáčaním obežného kolesa smerom dozadu pomocou vhodného nástroja. Pri ručnom odstraňovaní predmetu nezabudnite skontrolovať, či v hydraulickej hadici nie je tlak, aby ste nespustili čerpadlo!

Je tiež možné, že sa upchalo potrubie, čo znamená, že čerpadlo beží, ale s nízkym výkonom.

### **Prehriatie oleja**

Pri prehrievaní hydraulického oleja treba skontrolovať otáčanie ponorného čerpadla, ako aj voľný prietok oleja v hydraulickom systéme. Príčinou prehriatia môže byť aj nadmerný prietok oleja.

Prehriatie oleja môže poškodiť hydraulický systém.



1. Rám
2. Podstavec
3. Dolná platňa
4. -
5. Upevňovacia matica dolnej platne
6. Hydraulický motor
7. Rýchlo spojka
8. Tesniaci krúžok spojky
9. Dolné tesnenie spojky
10. Tesnenie dolnej platne
11. Upevňovacia skrutka dolnej platne
12. Obežné koleso
13. Upevňovacia skrutka obežného kolesa
14. Podložka upevňovacej skrutky obežného kolesa
15. Upevňovacia skrutka dolnej platne

## **BEZPEČNOSTNÉ OPATRENIA**

PRI ÚNIKU OLEJA SKONTROLUJTE ČERPADLO A HADICE PRED A POČAS POUŽÍVANIA! NENECHÁVAJTE ČERPADLO PRACOVAŤ BEZ DOZORU! RIZIKO ENVIRONMENTÁLNEJ ŠKODY!

BEŽIACE ČERPADLO NEDRŽTE RUKAMI!

PRI PREVÁDZKE ČERPADLA DÁVAJTE POZOR NA NASÁVACÍ OTVOR!

PRI ÚDRŽBE ODPOJTE HYDRAULICKÉ HADICE!

PRI OTVÁRANÍ UPCHATÉHO ČERPADLA SA UISTITE, ŽE V HYDRAULICKÝCH HADICIACH NIE JE TLAK!

DÁVAJTE POZOR NA NÁHLE POHYBY HADICE PRI SPÚŠŤANÍ ČERPADLA!

## Technické údaje

Maximálny výkon	2000 l/min
Maximálny výtlak čerpadla	25 m
Maximálny povolený prietok oleja	40 l/min
Maximálny povolený tlak hydraulického pohonu	180 barov (10 m hydr. hadica)
Výtlačné potrubie	3"
Motor	Mini orbitálny 20 cm <sup>3</sup>
Hmotnosť	15 kg (bez hadice)
Hydraulické prípojky	1/2"
Výška čerpadla	600 mm
Maximálna šírka čerpadla	350 mm

Ďalšie praktické rady môžete získať od výrobcu:

**Mäki-Reini Ltd**

Pohjankyröntie 95

**61500 ISOKYRÖ**

**FÍNSKO**

Te.l: +358 (0)6 4713 144

+358 (0)400 262 485

[www.maki-reini.fi](http://www.maki-reini.fi)

[info@maki-reini.fi](mailto:info@maki-reini.fi)